

Montage- und Betriebsanleitung

**Wetterschutzgehäuse
EHL-W/ECLKA, EHL-W/ECLKB**



Installation/Operating Manual

**Weatherproof Housing
EHL-W/ECLKA, EHL-W/ECLKB**

Inhaltsverzeichnis

1. Sicherheitshinweise	3
2. Allgemeine Beschreibung	3
3. Befestigung.....	4
3.1 Befestigung der Halterung an einer Wand.....	4
3.2 Befestigung des Gehäuses an der Halterung	4
4. Installation	5
4.1 Öffnen des Gehäuses	5
4.2 Kabeleingang	5
4.3 Installation der Kamera	6
4.4 Elektroanschlüsse	6
4.5 Befestigung des Netzteils	7
4.6 Schließen des Gehäuses	7
5. Belegungsschema.....	8
6. Technische Daten	9
7. Maßzeichnungen / Dimensional Drawings	17

Contents

1. Safety Instructions.....	10
2. General Description	10
3. Fixing	11
3.1 Fixing the Bracket to the Wall	11
3.2 Fixing of the Housing to the Bracket	11
4. Installation	12
4.1 Housing Opening	12
4.2 Cable Entry	12
4.3 Camera Installation	13
4.4 Electrical Wiring	13
4.5 Fastening the Power Supply Unit.....	14
4.6 Housing Closing	14
5. Wiring Diagram	15
6. Specifications.....	16
7. Maßzeichnungen / Dimensional Drawings	17

Betriebsanleitung

Installation and Operating Instructions

Mode d'emploi

Instrucciones de manejo

⇒ www.videortechnical.com

1. Sicherheitshinweise

Die nachfolgenden Hinweise dienen Ihrer eigenen Sicherheit und sollten unbedingt befolgt werden.

- Lesen Sie bitte die Sicherheitshinweise und die Bedienungsanleitung, bevor Sie das Gerät anschließen und in Betrieb nehmen.
- Bewahren Sie die Bedienungsanleitung für späteren Gebrauch an einem sicheren Platz auf.
- Schließen Sie das Gerät nur an geeignete Spannungsquellen an.
- Gehäuse nie außerhalb seiner technischen Daten betreiben.
- In der Nähe des Gerätes ist eine allpolige, leicht zugängliche Netz-Trennvorrichtung mit mindestens 3mm Kontaktöffnungsweite zu installieren, um das Gerät bei Servicearbeiten freizuschalten zu können. Die Schutzleiterverbindung muss DIN VDE 0100 entsprechend, niederohmig ausgeführt werden.
- Schalten Sie das Gerät unter keinen Umständen ein, wenn Feuchtigkeit in das Gerät gelangt ist. Lassen Sie in diesem Fall das Gerät durch qualifiziertes Servicepersonal überprüfen.
- Das Gehäuse darf nur durch autorisierte Personen geöffnet werden. Reparaturen dürfen nur von qualifiziertem Servicepersonal durchgeführt werden.
- Fremdeingriffe beenden jeden Garantieanspruch.
- Bevor das Gerät geöffnet wird, muss die Netzspannung abgeschaltet werden.
- Das Gerät darf nur bei Temperaturen zwischen -20 und +60°C und bei einer maximalen Luftfeuchte von 90% betrieben werden.
- Das Gerät sollte vor außergewöhnlicher Hitzeentwicklung, Staubeentwicklung, Feuchtigkeit und Vibrationen geschützt werden.
- Stellen Sie keine schweren Gegenstände auf dem Gerät ab.
- Achten Sie beim Verlegen der Verbindungskabel darauf, dass die Kabel nicht durch Gewicht belastet werden, nicht geknickt oder beschädigt werden und keine Feuchtigkeit eindringen kann.
- Der Errichter ist für die Aufrechterhaltung der Schutzart IP 66 verantwortlich.
- Zur Befestigung des Gehäuses im Außenbereich nur rostfreie Schrauben verwenden.
- Verwenden Sie nur Originalersatzteile von Videor Technical E. Hartig GmbH.

Pflege:

- Um ein klares Bild zu erhalten, ist es notwendig, die Frontscheibe regelmäßig zu reinigen.
- Diese mit einem weichen Tuch feucht abwischen.
- Zur Reinigung des Gehäuses sollte nur ein mildes Reinigungsmittel verwendet werden. Verwenden Sie keine lösungsmittelhaltigen Reinigungsmittel oder Benzin. Diese könnten die Oberfläche dauerhaft beschädigen.

2. Allgemeine Beschreibung

- Wetterschutzausführung mit integriertem Sonnendach
- Abklappbarer Aluminium-Gehäusekörper
- Front- und Rückteil aus Kunststoff, UV-Resistent
- Ausblicköffnung 3mm Glas
- Kameraeinbaulänge 252mm
- Isolierte Kamerabefestigung
- 2 Kabeleinführungen M16x 1,5mm
- Scheibenheizung serienmäßig
 - 230V (EHL-W/ECLKA)
 - 12-24V (EHL-W/ECLKB)
- Schutzart IP66
- Oberfläche RAL9002
- Wandmontage-Halterung inklusive
- Option: Netzgeräte, Lüfter, Kamera Support-Kit

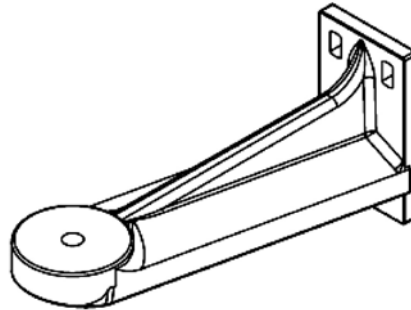
Lieferumfang

- Wetterschutzgehäuse EHL-W/ECLKA, bzw. EHL-W/ECLKB
- Wandmontagearm
- Montage- und Betriebsanleitung

3. Befestigung

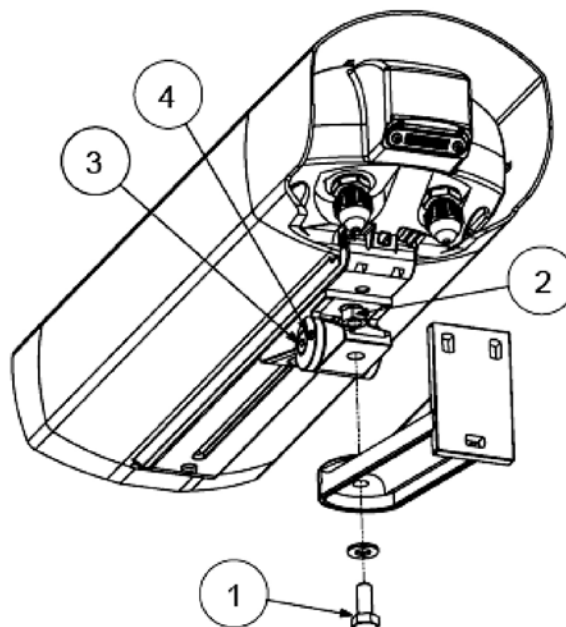
3.1 Befestigung der Halterung an einer Wand

- Die Halterung in der richtigen Position an der Wand anlegen.
- Die Position der Bohrlöcher anzeichnen.
- Die Bohrlöcher unter Berücksichtigung der Beschaffenheit der Mauer, sowie der zu verwendenden Befestigungsdübel erstellen.
- Zuletzt die Halterung sicher an der Wand befestigen.



3.2 Befestigung des Gehäuses an der Halterung

- Das Gelenk mit der mitgelieferten Schraube (1) und der Mutter (2) an der bereits an der Wand montierten Halterung befestigen.
- Um diesen Vorgang zu erleichtern, kann es notwendig werden, die Schraube (3) zu lockern und das innere Gelenk um 90° zu drehen.
- Nun kann das Gehäuse auf unterschiedliche Art positioniert werden. Dazu für horizontales Verstellen auf die Schraube (1), und für vertikales Verstellen auf die Schraube (3) einwirken.
- Sobald die optimale Position gefunden wurde, die beiden Schrauben (1), (3), und zuletzt den Stift (4) fixieren.



4. Installation

4.1 Öffnen des Gehäuses

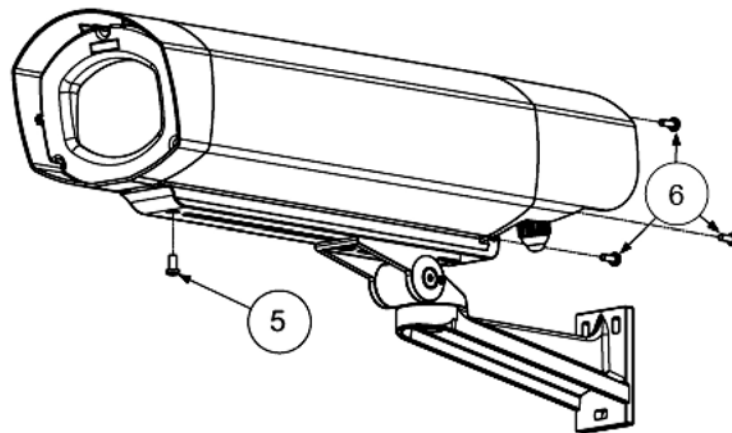
- Die Schraube (5) zwischen äußerer Montageschiene und Körper lockern, aber nicht ausbauen. Die 3 Befestigungsschrauben (6) des hinteren Bodens lockern, aber nicht ausbauen.

ACHTUNG: Stromschlaggefahr. Sicherstellen, dass der Trennschalter aktiviert wurde.

HINWEIS: Um die Unverlierbarkeit der Befestigungsschrauben am hinteren Boden nicht zu gefährden, diese lediglich so weit aufschrauben, bis der Boden vom Körper getrennt ist.

- Den Erddraht von der inneren Montageschiene abtrennen.
- Den Körper nach vorne aus dem Gehäuse gleiten lassen. An der äußeren Gleitschiene hängen lassen.

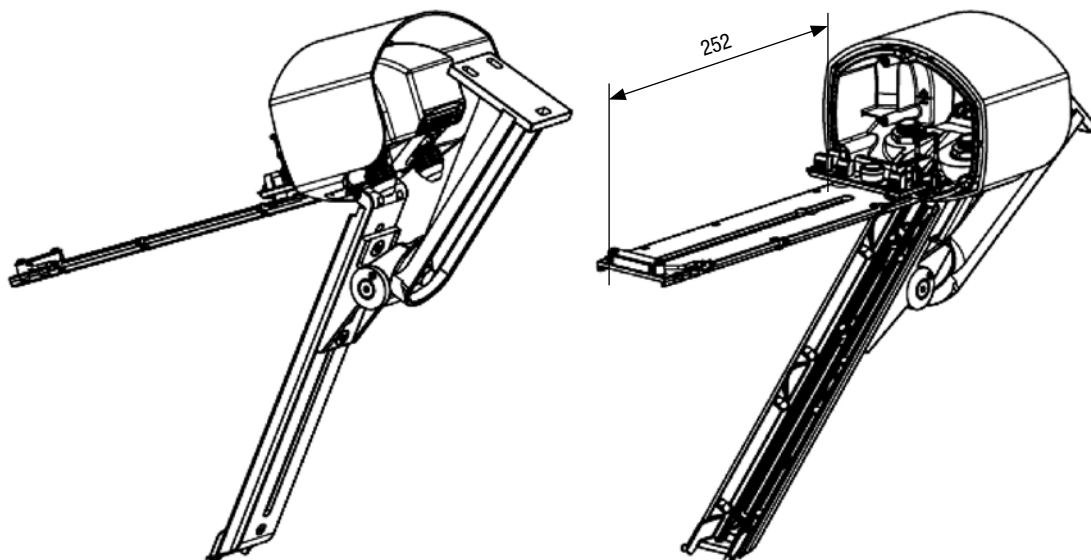
HINWEIS: Falls der Körper ganz von der äußeren Montageschiene abgenommen werden soll, muss dazu der vordere Boden ausgebaut werden.



4.2 Kabeleingang

- Die äußere Befestigungsmutter der Kabelschelle lockern und die Verschlusskappe abnehmen.
- Die Kabel durch die Kabelschelle M16 führen.

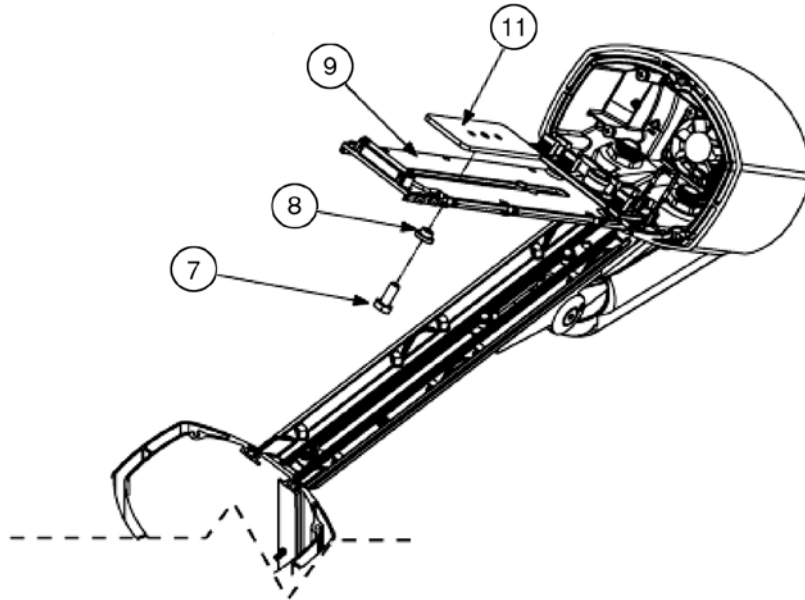
ACHTUNG: Für die korrekte Dichtigkeit der Kabelschellen nur Kabel mit einem Durchmesser von 5 bis 10mm verwenden.



4.3 Installation der Kamera

- Die Kamera mit Hilfe der mitgelieferten 1/4" Schraube (7) und der isolierenden Unterlegscheibe (8) an der inneren Gleitschiene (9) befestigen.
- Um die Kamera bleibend zu isolieren, die mitgelieferte Isoliermatte (11) verwenden. Diese Matte ist selbstklebend und kann an der Montageschiene angeklebt werden. Dadurch wird die Kamera so befestigt, dass eine Veränderung der Position möglich ist.

HINWEIS: Zur weiteren Höhenjustage der Kamera sind die Unterlegplatten des Kits SU-6 (#79604, Zubehör) vorgesehen.



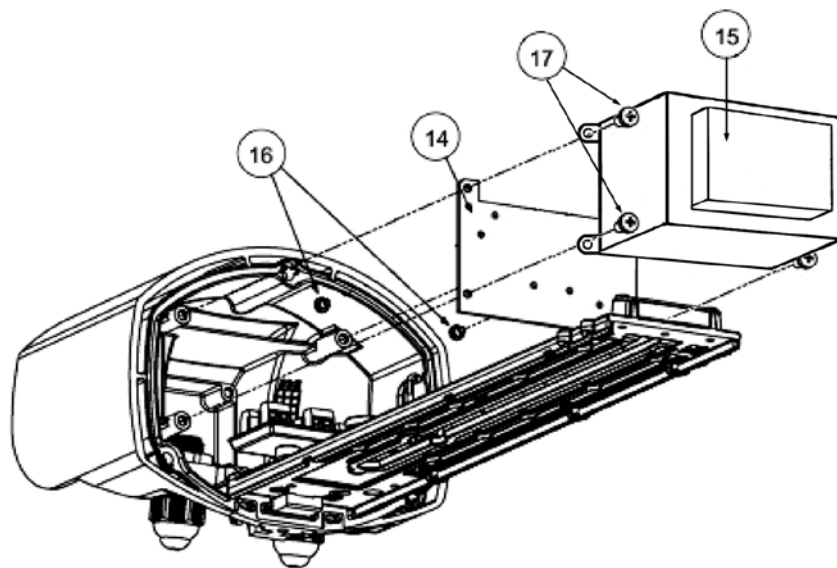
4.4 Elektroanschlüsse

- Die Elektroanschlüsse erstellen gemäß Schaltplan auf Seite 8.
- Die Kabelreserve aus dem Gehäuse führen, und die zuvor gelockerte Sechskantmutter der Kabelschellen festziehen.

ACHTUNG: Das empfohlene Anzugsmoment für die korrekte Dichtigkeit der Kabelschellen beträgt 5Nm.

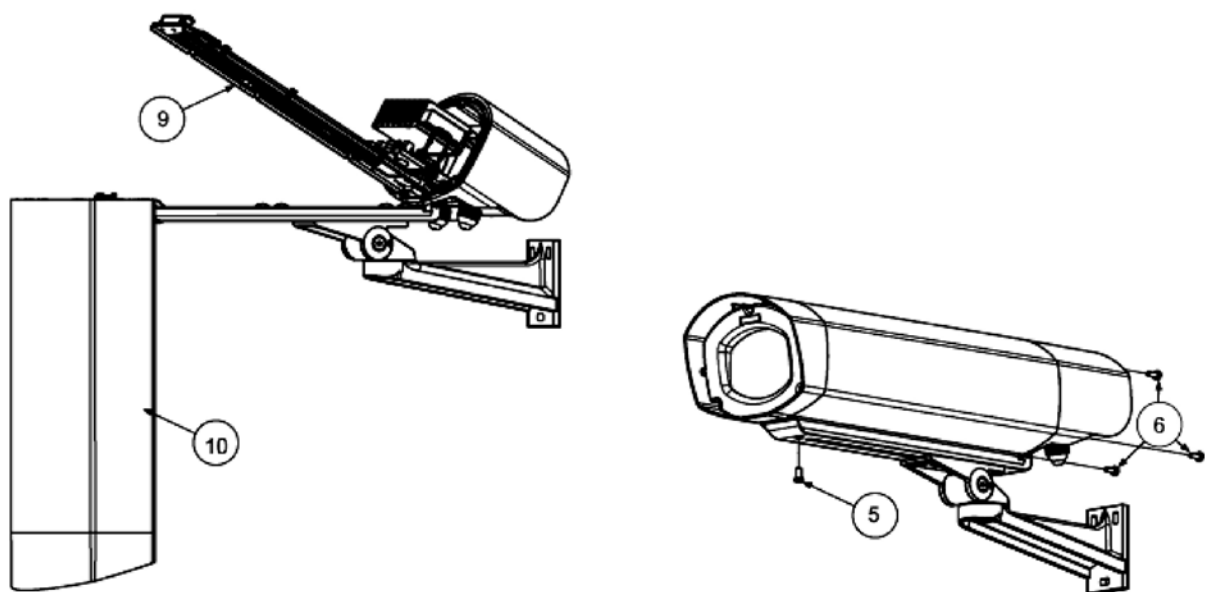
4.5 Befestigung des Netzteils

- Das Netzteil (15) mit den mitgelieferten Schrauben (16) am Halteplättchen (14) fixieren.
- Die aus dem Plättchen und dem Netzteil gebildete Einheit mit den mitgelieferten Schrauben (17) am hinteren Boden des Gehäuses befestigen.
- Die Elektroanschlüsse erstellen gemäß Schaltplan auf Seite 8.



4.6 Schließen des Gehäuses

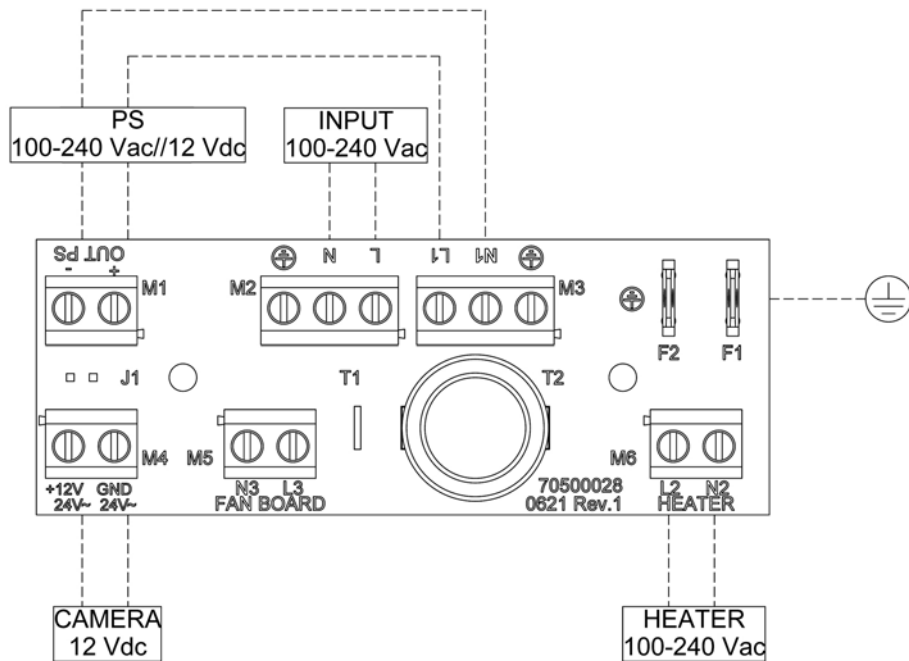
- Das Gehäuse schließen, indem in umgekehrter Reihenfolge wie beim Öffnen vorgegangen wird.
- Den Körper (10) wieder an den hinteren Boden annähern und kontrollieren, ob die innere Montagesschiene (9) korrekt positioniert ist.
- Den Erdungsdraht wieder anschließen.
- Den Körper (10) mit den 3 Schrauben (6) am hinteren Boden befestigen, und die Schraube (5) der äußeren Montagesschiene fixieren.



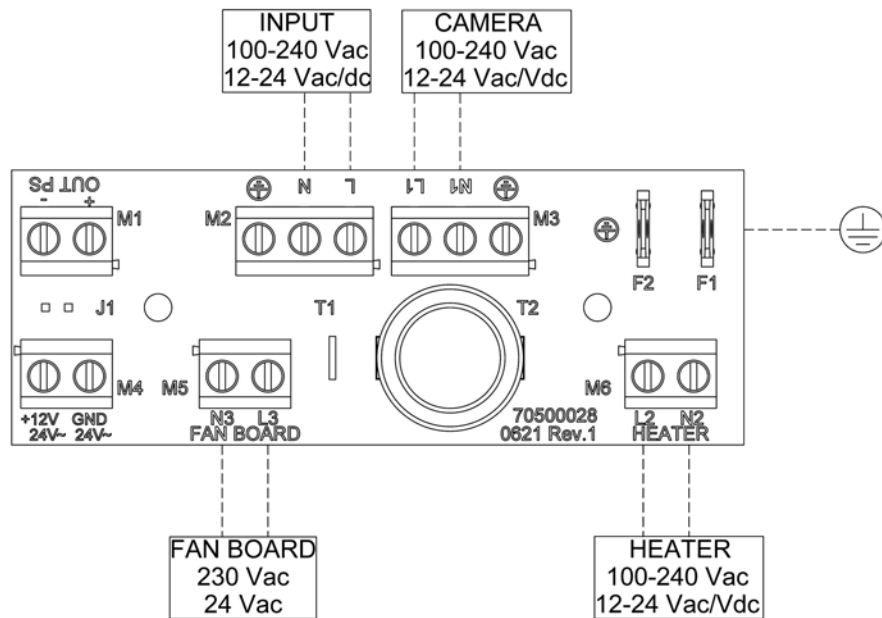
5. Belegungsschema

Mit Netzgerät (optional)

Eingang - 100-240VAC, Ausgang - 12VDC



Ohne Netzgerät



	Ventilatorset		Spannungsversorgung (nur EHL-W/ECLKA)	
	EHL-BLS/230V (EHL-W/ECLKA)	EHL-BLS/12VDC (EHL-W/ECLKB)	NE-131/12V	NE-119/24V
EDV-Nr.	79664	79665	70663	79568
Eingang	230VAC	12VDC	230V	230V
P	1W	1W	15W	12W
I			1,25A	400mA
Ausgang			12VDC	24VAC

6. Technische Daten

Typ	EHL-W/ECLKA	EHL-W/ECLKB
EDV-Nr.	79653	79654
Gehäuselänge	252mm (Einbaulänge)	
Kabeleinführungen	2x M16x 1,5mm für Kabeldurchmesser 4,5-10mm	
Scheibenheizung	230V / 40W mit Thermostat	12-24V / 20W mit Thermostat
Thermostat	Ein: +15°C, Aus: +22°C	
Schutzart	IP66	
Gehäuse	Aluminium mit Kunststoff-Deckel (ABS)	
Farbe	RAL9002	
Abmessungen	Siehe Maßzeichnung	
Gewicht	2,4kg (inkl. Wandmontagearm)	
Lieferumfang	Wandmontagearm	

Zubehör

EDV-Nr.	Typ	Kurzbeschreibung
79663	NE-131/12V	Netzgerät 230V/12VDC (1,25A) für Gehäuseserie EHL-W/ECLKA (nur für EHL-W/ECLKA, #79653)
79568	NE-119/24V	Netzgerät 230V/24VAC (400mA) für EHL-Gehäuseserien (nur für EHL-W/ECLKA, #79653)
79664	EHL-BLS/230V	Ventilatorset mit Thermostat für Gehäuse EHL-W/ECLKA, 230V
79665	EHL-BLS/12VDC	Ventilatorset mit Thermostat für Gehäuse EHL-W/ECLKB, 12VDC
79593	PM-6D	Mastmontageadapter für 2 Wandarme (50-140mm Mast), RAL9002
79592	PM-6S	Mastmontageadapter für 1 Wandarm (50-140mm Mast), RAL9002
79604	SU-6	Kamera Support-Kit für VHK-/EHL-Gehäuse, 3-tlg. mit längeren 1/4" Schrauben
70457	AK-3	Kameraanschlusskasten, 230VAC Eingang 24VAC-100W, 12VDC-1A Ausgang

7. Maßzeichnungen / Dimensional Drawings

Siehe Seite 17

1. Safety Instructions

The following instructions are for your own safety and should be observed without fail.

- Please read these safety and operating instructions before putting the system into operating.
- Keep the operating instructions in a safe place for later use.
- Only connect the device to a suitable electrical source.
- Never operate the housing beyond its technical specification.
- An all polarity, easily accessible mains cut-out switch with a minimum contact gap of 3mm must be installed near the unit so that the unit may be disconnected for servicing. The earth wire must have a low impedance connection conforming to DIN VDE 0100.
- If moisture has penetrated the device, do not switch on under any circumstances. In this case, have the device checked by a qualified service technician.
- The housing may only be opened by authorized persons. Repairs may only be carried out by qualified service technicians.
- The warranty becomes void if repairs are undertaken by unauthorized persons.
- Before opening the device, the mains voltage must be switched off.
- Operate the device only at a temperature range of -20°C to +60°C and at a humidity of max. 90%.
- The device must be protected from extreme heat, dust, moisture and vibration.
- Do not place any heavy items on the device.
- Pay attention to safety when laying the connection cable and ensure that the cable is not subjected to heavy loads or damage and that no moisture can get in.
- The installer is responsible for maintaining the IP 66 protection system.
- Stainless screws must be used when installing the unit outdoors.
- Only use original replacement parts from Videor Technical E. Hartig GmbH.

Maintenance:

- The front panel should be cleaned regularly to ensure a clear display.
- It should be wiped with a soft damp cloth.
- Use only a mild detergent to clean the housing. Never use dilution or gasoline for this can cause permanent damage to the surface.

2. General Description

- Camera weatherprotection with integrated sunshield
- Fold-down aluminium housing body
- UV Resistant ABS plastic front and back part
- 3mm glass front window
- Accepts camera & lens combination up to 252mm
- Insulated camera mounting
- 2 Cable entry glands M16x 1.5mm
- Window heater included
 - 230V (EHL-W/ECLKA)
 - 12-24V (EHL-W/ECLKB)
- Protection rating IP66
- Surface RAL9002
- Wall bracket with swivel head included
- Option: Power supply units, blower kit, camera support kit

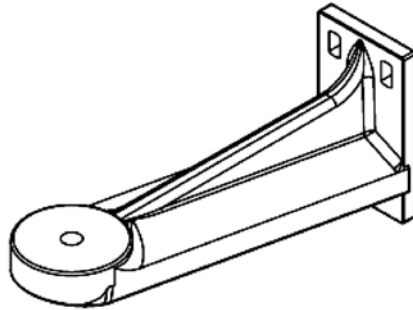
Parts supplied

- Weatherproof Housing EHL-W/ECLKA, resp. EHL-W/ECLKB
- Wall mount bracket
- Installation/operating manual

3. Fixing

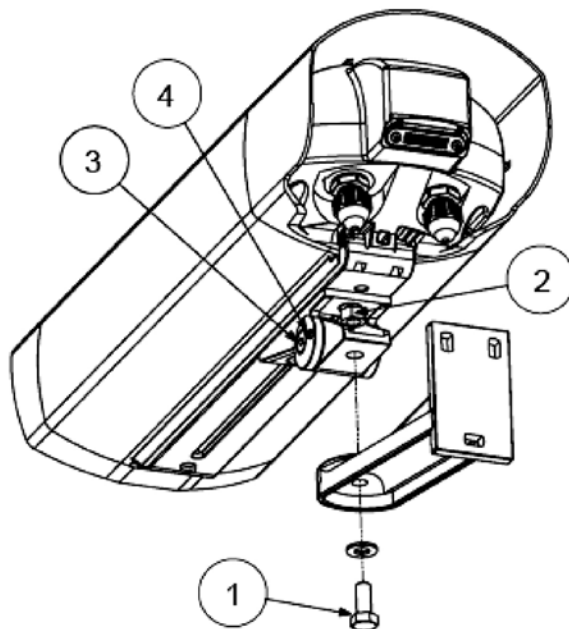
3.1 Fixing the Bracket to the Wall

- Place the bracket in its intended position against the wall.
- Mark the points for the fixing holes.
- Drill the fixing holes accounting for the building material of the wall and type of expansion bolt required.
- Fix the bracket on the wall.



3.2 Fixing of the Housing to the Bracket

- Using the screw (1) and the nut (2) supplied with the housing, fasten the swivel head to the bracket which was previously fixed to the wall.
- To make this operation easier it might be necessary to loosen the screw (3) and turn the internal part of the swivel head by 90°.
- At this stage the housing can be set in countless positions.
- When the desired position has been obtained, tighten the screw (1) to lock horizontal movements, the screw (3) to lock the vertical ones and the screw (4) to ensure perfect vertical locking.



4. Installation

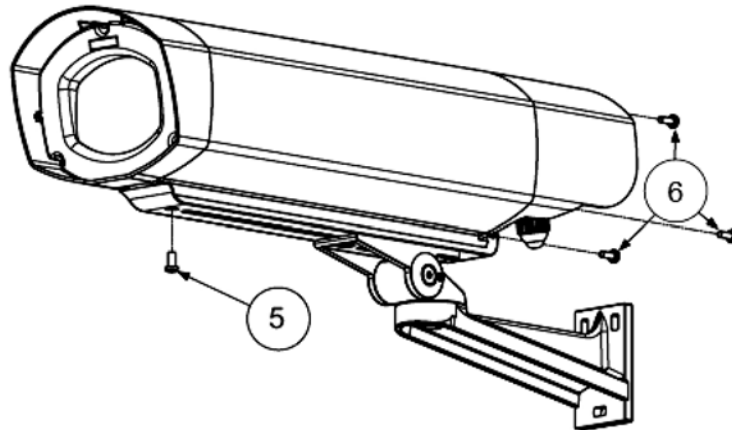
4.1 Housing Opening

CAUTION: Danger of electric shock. Make sure all power switches have been turned off.

NOTE: Stop loosening the three back cover fixing screws as soon as the back cover gets free. This will prevent the screws from falling as they will be retained by the gasket.

- Disconnect the earthing cable from the internal slide.
- Slide the body forward and leave it hanging from the external slide.

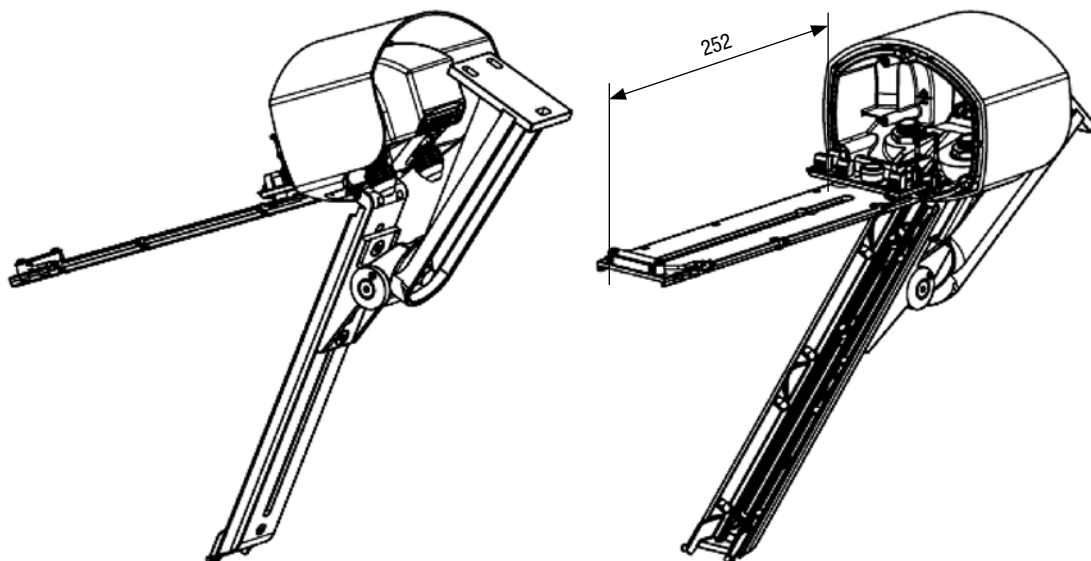
NOTE: If the body has to be removed, the front cover must be disassembled first.



4.2 Cable Entry

- Loosen the external nut on the cable gland and remove the plug.
- Insert the connecting cables through the M16 cable glands.

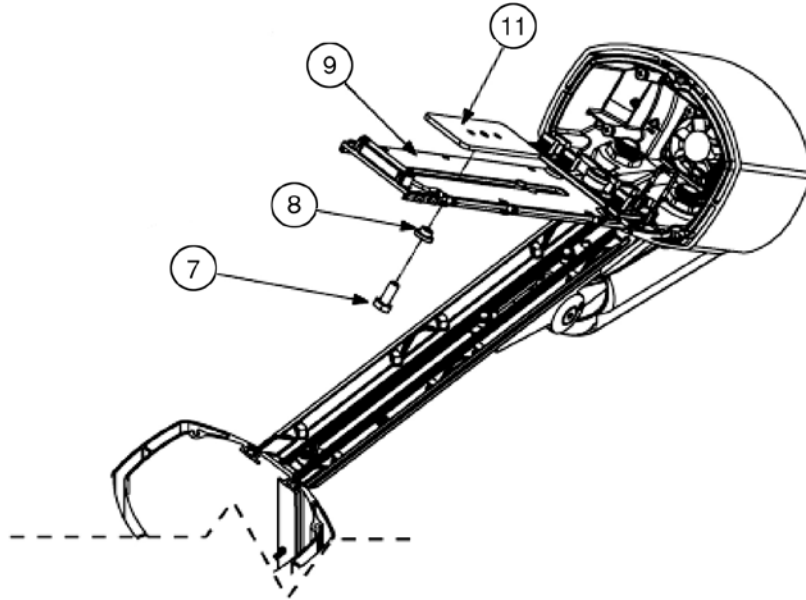
CAUTION: Minimum cable diameter 5mm, maximum 10mm.



4.3 Camera Installation

- Fix the camera to the internal slide (9), using the 1/4" screw (7) and the insulating washer (8) that are supplied with the housing.
- To provide optimum insulation and grip between the camera and the slide, use the foam pad (11) supplied with the housing. Thanks to its adhesive surface, the pad can be stuck either to the slide or to the camera; in the second case the position of the camera can be changed.

NOTE: Should additional adjustment of the camera height be required, the base panels from the SU-6 kit (#79604, Accessories) should be used..



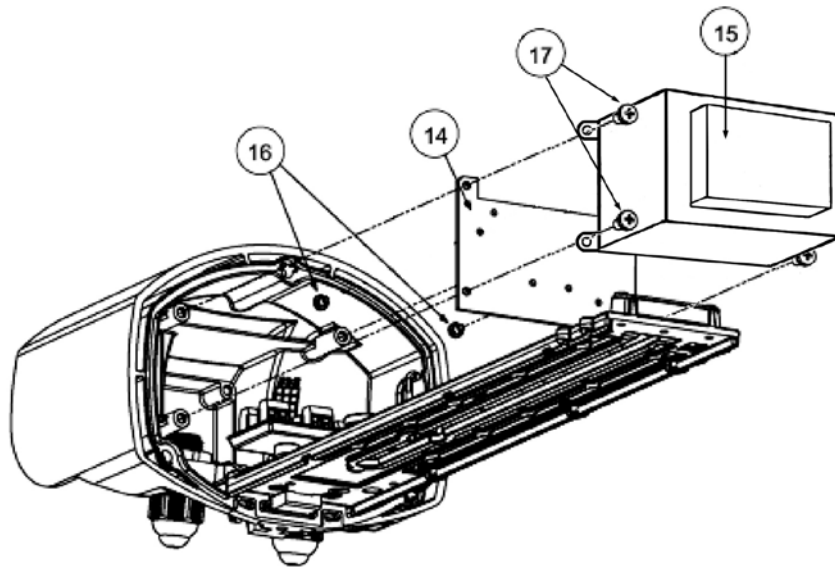
4.4 Electrical Wiring

- Wire up the electrical connections following the diagram on page 15
- Any surplus cable should be coiled up outside the housing, then tighten the hexagonal nuts on the cable glands that were previously loosened.

CAUTION: Recommended tightening torque for the cable gland locknut is 5Nm.

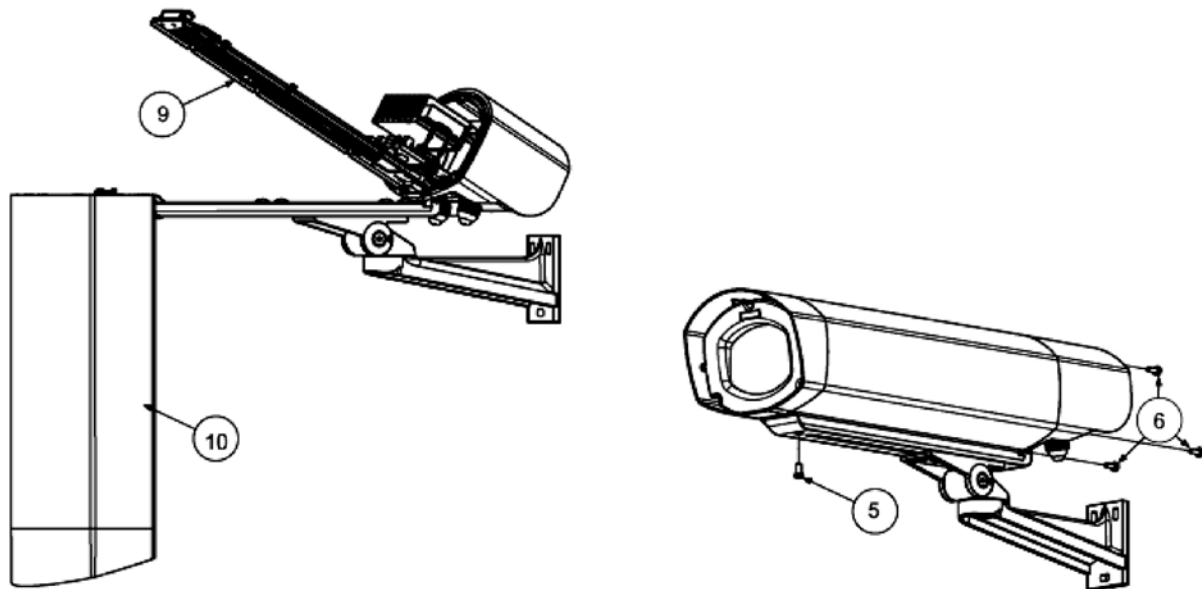
4.5 Fastening the Power Supply Unit

- Fasten the power supply unit (15) to the plate (14) using the screws (16) provided.
- Fasten the assembly plate/power supply unit to the back cover of the housing using the screws (17) provided.
- Wire up the electrical connections following the diagram on page 15



4.6 Housing Closing

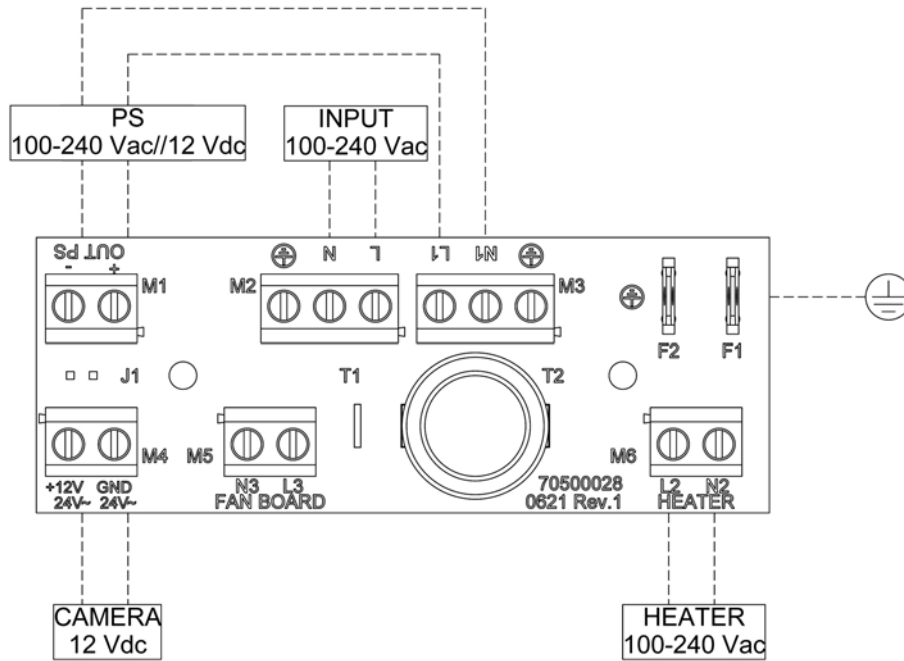
- Close the housing by carrying out the opening operations in reverse.
- Slide the body (10) backwards until it fits the back cover and make sure that the inner slide (9) is in the correct position.
- Re-connect the earthing cable.
- Fasten the body (10) to the back cover by tightening the 3 screws (6), then tighten the outer slide fixing screw (5).



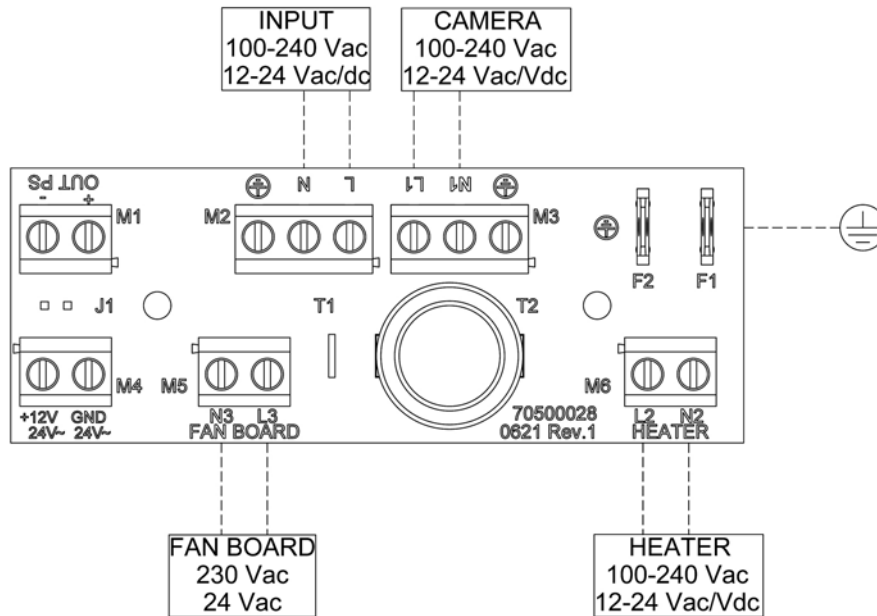
5. Wiring Diagram

With power supply unit (optional)

Input - 100-240VAC, output - 12VDC



Without power supply unit



	Blower		Power Supply (only EHL-W/ECLKA)	
	EHL-BLS/230V (EHL-W/ECLKA)	EHL-BLS/12VDC (EHL-W/ECLKB)	NE-131/12V	NE-119/24V
EDP No.	79664	79665	70663	79568
Input	230VAC	12VDC	230V	230V
P	1W	1W	15W	12W
I			1.25A	400mA
Output			12VDC	24VAC

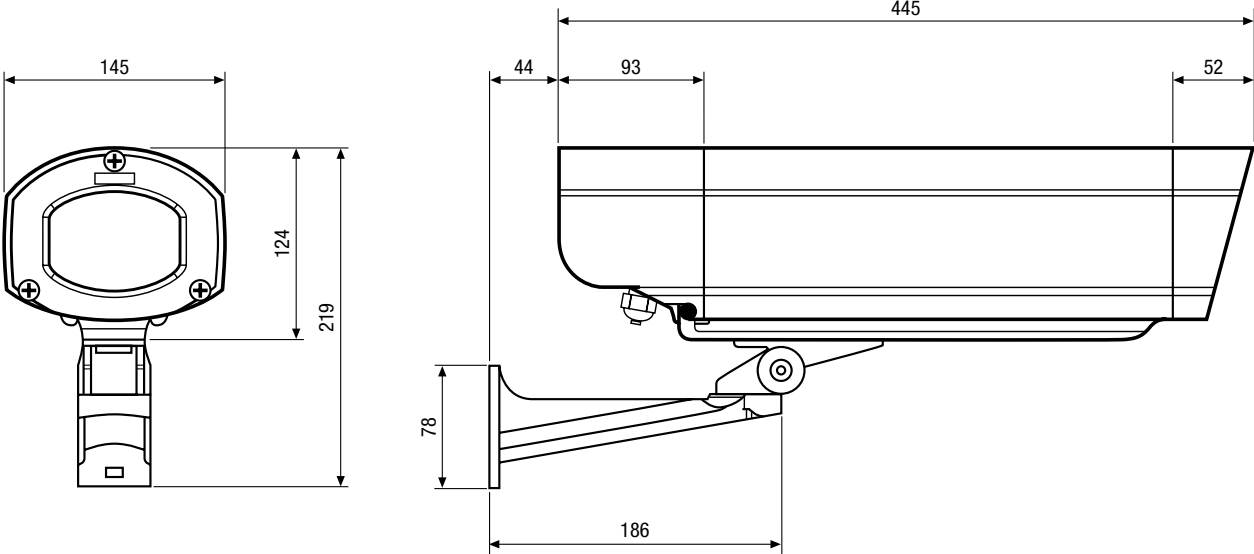
6. Specifications

Type	EHL-W/ECLKA	EHL-W/ECLKB
EDP No.	79653	79654
Housing Length	252mm (camera & lens combination)	
Cable Entries	2x M16x 1.5mm for cable diameter 4.5-10mm	
Window Heater	230V / 40W with thermostat	12-24V / 20W with thermostat
Thermostat	On: +15°C, Off: +22°C	
Protection Rating	IP66	
Housing	Aluminium with plastic caps (ABS)	
Colour	RAL9002	
Dimensions	See drawing	
Weight	2.4kg (incl. wall mount bracket)	
Parts Supplied	Wall mount bracket	

Accessories

EDP No.	Type	Description
79663	NE-131/12V	Power supply unit 230V/12VDC (1,25A) for EHL-W/ECLKA housing series (only for EHL-W/ECLKA, #79653)
79568	NE-119/24V	Power supply unit 230V/24VAC (400mA) for EHL housing series (only for EHL-W/ECLKA, #79653)
79664	EHL-BLS/230V	Blower set with thermostat for EHL-W/ECLKA housing, 230V
79665	EHL-BLS/12VDC	Blower set with thermostat for EHL-W/ECLKB, 12VDC
79593	PM-6D	Pole mount adapter for 2 wall mounts (50-140mm pole), RAL9002
79592	PM-6S	Pole mount adapter for 1 wall mount (50-140mm pole), RAL9002
79604	SU-6	Camera height adjustment kit for VHK-/EHL housings, 3 diff. slides and 1/4" screws)
70457	AK-3	Camera connection box, 230VAC input 24VAC-100W, 12VDC-1A output

7. Maßzeichnungen / Dimensional Drawings



Maße/Dimensions: mm



eneo® ist eine eingetragene Marke der Videor Technical E. Hartig GmbH
Vertrieb ausschließlich über den Fachhandel.

eneo® is a registered trademark of Videor Technical E. Hartig GmbH
Exclusive distribution through specialised trade channels only.

VIDEOR TECHNICAL E. Hartig GmbH
Carl-Zeiss-Straße 8 · 63322 Rödermark/Germany
Tel. +49 (0) 6074 / 888-0 · Fax +49 (0) 6074 / 888-100
www.videortechnical.com



Technische Änderungen vorbehalten
Technical changes reserved

© Copyright by VIDEOR TECHNICAL 11/2007